

Střední škola,
Dětský domov a Školní jídelna,
Velké Heraltice,
příspěvková organizace

Výroční zpráva o činnosti školského zařízení 2019/2020



Mgr. Tomáš Široký

15. října 2020

Zpracoval(a):

Datum:



Zavedli jsme systém environmentálního řízení a auditu



OBSAH

1. VÝROČNÍ ZPRÁVA O ČINNOSTI ŠKOLSKÉHO ZAŘÍZENÍ

Úvodní slovo ředitele

a)	Základní údaje o škole.....	5
		5
	Název zařízení.....	
	Sídlo.....	5
	Identifikátor zařízení.....	5
	Právní forma.....	5
	IČO.....	5
	Zřizovatel zařízení.....	5
	Ředitel zařízení, jméno, příjmení, adresa.....	5
	Datum zařazení do sítě škol.....	5
	Škola sdružuje.....	6
	Údaje o vedení školy.....	6
	Údaje o školské radě.....	6
	Koncepce školy.....	7
	Stupně řízení.....	8
b)	Přehled oborů vzdělání v souladu se zápisem ve školském rejstříku.....	9
c)	Rámcový popis personálního zabezpečení činnosti školy.....	9
d)	Údaje o přijímacím řízení.....	10
e)	Údaje o výsledcích vzdělávání žáků podle cílů stanovených školními vzdělávacími programy a podle stupně vzdělání.....	11
f)	Údaje o prevenci rizikového chování, EVVO.....	11
g)	Údaje o dalším vzdělávání pedagogických pracovníků.....	19
h)	Údaje o aktivitách a prezentaci školy na veřejnosti.....	19
i)	Údaje o výsledcích inspekční činnosti provedené Českou školní inspekcí.....	20
j)	Základní údaje o hospodaření školského zařízení.....	20
k)	Údaje o zapojení školy do rozvojových a mezinárodních programů.....	32
l)	Údaje o zapojení školy do dalšího vzdělávání v rámci celoživotního učení.....	33
m)	Údaje o předložených a školou realizovaných projektech financovaných z cizích zdrojů.....	33



n)	<i>Údaje o spolupráci s odborovými organizacemi, organizacemi zaměstnavatelů a dalšími partnery při plnění úkolů ve vzdělávání.....</i>	33
o)	<i>Údaje o předložených projektech realizovaných školou z vlastních zdrojů.....</i>	34
	<i>Zpráva o střední škole.....</i>	34
	<i>Základní údaje o činnosti dětského domova a internátu.....</i>	35
	<i>Hodnocení krátkodobých a dlouhodobých cílů.....</i>	43



Úvodní slovo ředitele

„HLAVNĚ ZDRAVÍ“.

Na začátku roku 2020 naše školské zařízení „žilo“ uzavíráním klasifikace za 1.pololetí, přípravou jarních prázdnin a také zúčtováním hospodaření za rok 2019. A nikdo z nás netušil, s čím se budeme potýkat za pár měsíců.

Většina z nás se nesečkala s tím, aby se nám během chvíle převrátil náš život i život ostatních naruby. Zavírání škol, distanční výuka, omezená činnost dětských domovů, testování a trasování, to byly pojmy, které zasáhly do našich životů a do života celé naší společnosti. A k tomu strach z neznámého, strach o naše zdraví i zdraví blízkých.

A nebylo toho málo. Přejchod na distanční výuku nejen na naši škole, ale současně pomoc s výukou žáků mateřské a základní školy, kam docházejí děti našeho dětského domova. Testování celého dětského domova. Zvýšené hygienické požadavky, roušky, omezený pohyb. A spousty dalších překážek, se kterými jsme se ještě nesečkali.

Věřím, že když jsme zvládli nástup jarní epidemie se všemi omezeními, zvládneme i dny a měsíce příští. Společně se nám to podaří, tak jak jsme se vypořádali s náročnými výzvami i v minulém období.

Když jsem minulý školní rok tyto řádky psal, vůbec by mě nenapadlo, že tak rychle vyměním slovo „stabilita“ za slovo „normální“.

Do následujících dnů nám všem přeji hlavně hodně zdraví, optimismu a neutuchající víru v to, že to společně zvládneme.

*Mgr. Tomáš Široký
ředitel školského zařízení*

a) Základní údaje o škole



Na základě rozhodnutí ministerstva školství, mládeže a tělovýchovy a podle § 13 odst. 2 a § 13b odst. 3 a odst. 9 zákona č. 564/1990 Sb., o státní správě a samosprávě ve školství, ve znění pozdějších předpisů, se mění zařazení do sítě škol, předškolních zařízení a školských zařízení s účinností od 1. 1. 2006 název školy *Speciální školy a Dětský domov, Velké Heraltice, Opavská 1*, se mění:

Název zařízení:

*Základní škola, Střední škola, Dětský domov, Školní jídelna a Internát,
Velké Heraltice, Opavská 1, příspěvková organizace*

od 1. 9. 2016:

*Střední škola, Dětský domov a Školní jídelna,
Velké Heraltice, příspěvková organizace*

Identifikátor zařízení: 600 026 787

Právní forma : Příspěvková organizace

IČO: 47813571

Adresa: Opavská 1

747 75 Velké Heraltice

www.ddheraltice.cz, **e-mail:** skola@ddheraltice.cz

Zřizovatel: Moravskoslezský kraj, 28. října 117, 702 18 Ostrava

Právní forma: kraj, IČO: 70 890 692

Ředitel zařízení, jméno, příjmení: Mgr. Tomáš Široký

Datum zařazení do sítě škol: 13. prosinec 2001

Datová schránka: p3mfsmf



Škola sdružuje:

- | | |
|---|-------------------------|
| 1. Střední školu | IZO: 108 035 905 |
| a) Zahradnické práce se zaměřením na květinářské a aranžérské práce | |
| b) Praktickou školu dvouletou | |
| c) Potravinářská výroba se zaměřením na cukrářskou výrobu | |
| 2. Internát | IZO: 108 035 794 |
| 3. Dětský domov | IZO: 150 070 411 |
| 4. Školní jídelnu | IZO: 102 932 964 |

Údaje o vedení školy

Mgr. Tomáš Široký – ředitel školského zařízení
Ing. Gabriela Sglundová – zástupce statutárního orgánu
Bc. Lucie Škarpová – vedoucí vychovatelka
Ing. Hana Maruszaková – účetní školského zařízení
Zuzana Hadáčová – hospodárka školského zařízení

Údaje o školské radě

Členové školské rady:

Ing. Martin Chalupski – KÚ MSK
Kristina Jurečková – KÚ MSK
Mgr. Běla Novotná – pedagog školského zařízení
Helena Weiszová – pedagog školského zařízení
p. Radka Klechová – zákonný zástupce nezletilých žáků
p. Hana Příklenková – zákonný zástupce nezletilých žáků

Zpráva o činnosti a hospodaření školského zařízení byla schválena. Zaměstnanci byli na provozních poradách seznámeni se zprávou, čerpáním fondu FKSP a rozpočtem. Zpráva byla taktéž projednána na poradě vedení školského zařízení.

Zpráva o činnosti školského zařízení byla projednána na poradě vedení. Poté byli zaměstnanci seznámeni se Zprávou o činnosti školského zařízení. Zpráva bude schválena školskou radou.



Koncepce školy

Základní cíl naší organizace

- výchova a vzdělávání žáků s takovými rozumovými nedostatky, pro které se nemohou s úspěchem vzdělávat ve střední škole H, M typu, rozvíjet osobnost každého žáka, aby byl schopen samostatně myslet, svobodně se rozhodovat a projevovat se jako demokratický občan, to vše v souladu s obecně uznávanými životními a mravními hodnotami
- připravit naše žáky a studenty na co nejméně bolestný „vstup do života“ při ukončení ústavní výchovy a odchodu z našeho zařízení

Prostředky k dosažení cíle:

1. Vzdělávací program školy

Základním prostředkem k dosažení cílů je:

- výchova a vzdělávání a zájmová činnost žáků v době mimo vyučování a v době školních prázdnin
- poskytování celodenní výchovy a ubytování žákům v DD a internátě
- poskytování středního odborného vzdělání ukončeného úspěšným vykonáním závěrečné zkoušky se závěrečným vysvědčením a výučním listem
- poskytování odborné přípravy v oborech vzdělání s upravenými učebními plány žákům, kteří úspěšně ukončili povinnou školní docházku základní školy speciální
- připravování pro výkon povolání odpovídajících příslušnému oboru vzdělání
- poskytování přípravy pro výkon jednoduchých činností žáků, kteří jsou schopni samostatně pracovat, ale jejichž pracovní a společenské uplatnění musí být řízeno jinými osobami
- příprava žáků, kteří úspěšně ukončili základní školu praktickou a dále žáky, kteří ukončili povinnou školní docházku v nižším než devátém ročníku základní školy praktické, případně základní školy speciální, v odůvodněných případech žáky, kteří ukončili neúspěšně devátý ročník základní školy, na studium v praktické škole dvouleté
- příprava žáků, kteří splnili povinnou školní docházku na základní škole praktické nebo speciální,
- zabezpečování stravování žáků a pracovníků školského zařízení ve školní jídelně

2. Klima školy

- zaměřit se na celkové kulturní prostředí školy, na kvalitu řízení a na systém mezilidských vztahů, ten je dán především vztahy mezi učiteli a žáky, mezi učiteli a ostatními pracovníky školského zařízení, učiteli a rodiči, vztahy mezi vedením školského zařízení a pedagogickým sborem a v neposlední řadě i mezi žáky samotnými
- rozvíjet loajalitu ke škole, která je dána podporou cílů školského zařízení a zájem o vše, co s prací školského zařízení souvisí
- vytvářet ve školském zařízení atmosféru, kdy veškeré iniciativní návrhy učitelů jsou projednávány, zvažovány, popřípadě finančně, materiálně a organizačně zabezpečovány

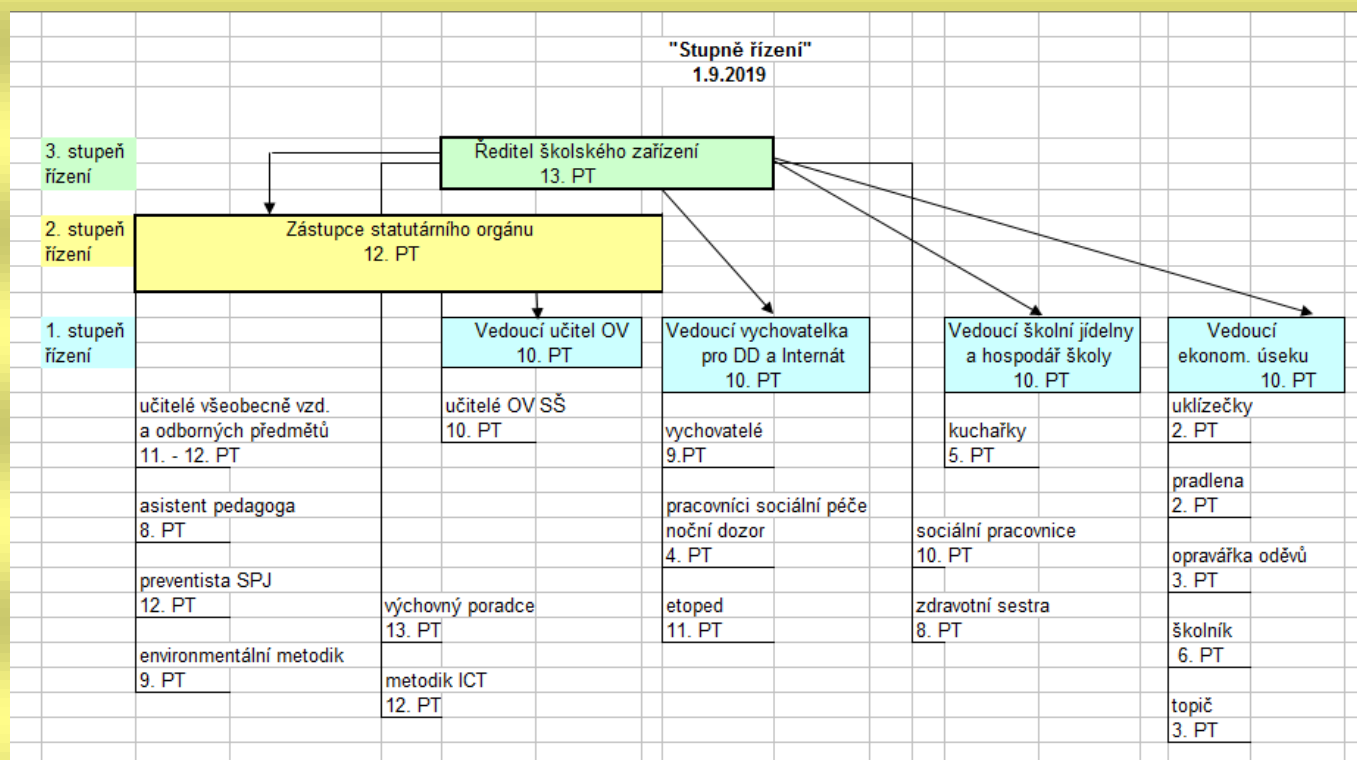
Zařízení školy

Vybavení školy: 5 tříd na střední škole (1.Zh, 2.Zh + 3. Zh, 1.PV, 2. PV, 3. PV) a 2 třídy na praktické škole dvouleté, počítačová učebna, učebna cvičné kuchyně, 2 místnosti posilovny, tělocvična, dřevodílna, kovodílna, keramická dílna, školní knihovna, počítačová knihovna, žakovská knihovna, relaxační místnost, terapeutická dílna.

Velké plány máme i se zámeckým parkem, který je také využíván pro doplňkové činnosti při výuce. Začali jsme s budováním broukoviště a chceme zde zřídit přírodní učebnu, kterou bychom využívali nejen pro výuku EVVO, ale i pro další činnosti v dopoledních i odpoledních hodinách.



Stupně řízení k 1. září 2019



b) Přehled oborů vzdělání v souladu se zápisem ve školském rejstříku

V aktuálním školním roce škola zajišťovala služby v resortu vzdělávání a výchovy mládeže v tříletých oborech středního vzdělání s výučním listem a v dvouleté praktické škole střední vzdělání.

Střední škola:

Zahradnické práce

- ŠVP pro obor vzdělání Zahradnické práce, č.j.:550/2010, s platností od 31.srpna 2010 – „Estetikou k budoucnosti“

Potravinářská výroba

- ŠVP pro obor vzdělání Potravinářská výroba, č.j. ddh/975/2017, s platnosti od 31. srpna 2017 – počínaje 1. ročníkem – „Cukrářská výroba“

Praktická škola dvouletá :

- ŠVP pro obor vzdělávání – Praktická škola dvouletá, č.j.: DD/573/2012, s platností od 31. srpna 2012 – „Škola pro život“

c) Rámcový popis personálního zabezpečení činnosti školy

počty pracovníků-osob

Školní rok	2018/2019	2019/2020
Pedagogů + vychovatelů (celkem)	29	35
Učitelů + asistent pedagoga	11	12
Učitelů OV	5	6
Vychovatelů	13	17
Nepedagogů (celkem)	19	19
Ostatní (správní + THP)	16	16
Pracovníci školních jídelen	3	3
Zaměstnanců	48	54

odborná a pedagogická způsobilost pedagogů ve školském zařízení vyjádřena v %:

rok	2017/2018	2018/2019	2019/2020
%	100	100	98

odborná a pedagogická způsobilost v teoretické výuce vyjádřena v %:

rok	2017/2018	2018/2019	2019/2020
%	100	100	98

odborná a pedagogická způsobilost v praktické výuce vyjádřena v %:

rok	2017/2018	2018/2019	2019/2020
%	100	100	98

odborná a pedagogická způsobilost vychovatelů vyjádřena v %:

rok	2017/2018	2018/2019	2019/2020
%	100	100	98



aprobovanost výuky cizích jazyků

- PrŠ dvouleté - učitel je bez aprobace

pohyb zaměstnanců

subjekt	nastoupili		odešli do jiného školské zařízení		mimo školství		do důchodu	
	2018/2019	2019/2020	2018/2019	2019/2020	2018/2019	2019/2020	2018/2019	2019/2020
SŠ	3	1	0	0	0	1	0	0
DD	3	4	2	0	0	1	2	0
Správní	0	1	0	0	0	1	0	0

počet pracovníků v důchodovém věku

2018/2019

2019/2020

1

1

typ studia, zaměření

1. Magisterské studium sociální pedagogiky – vychovatelství
2. Studium sociální pedagogiky – patologie a prevence
3. Studium technologie a hygieny provozu
4. Studium speciální pedagogiky pro kvalifikované učitele praktického vyučování, odborného výcviku, mateřských škol a pro vychovatele
5. Studium speciální pedagogiky pro 2. stupeň ZŠ a SŠ a společenské vědy se zaměřením na vzdělávání
6. Studium sociální práce
7. Studium speciální pedagogiky a společenské vědy se zaměřením na vzdělávání

d) Údaje o přijímacím řízení pro rok 2019/2020

Přijímací zkoušky se na našem zařízení nekonaly. Všichni uchazeči, kteří splnili podmínky přijetí dané zákonem, byli přijati.

Střední škola

obor, zaměření	počet přihlášek	počet přijatých žáků
1. Zahradnické práce	11	11
2. Potravinářská výroba	11	11
3. PrŠ dvouletá	7	7
celkem	29	29

Údaje o volitelných, nepovinných a zájmových útvarech

V tomto školním roce jsme neprovozovali žádné zájmové úvary ve škole.



e) Údaje o výsledcích vzdělávání žáků podle cílů stanovených školními vzdělávacími programy a podle stupně vzdělání

Úvod

Kvalitní výchovně-vzdělávací práce, inovace ve výuce i výchově, promyšlený systém dalšího vzdělávání pedagogických pracovníků a s ním neustále zvyšování odborné a pedagogické způsobilosti našich pedagogů a vychovatelů, to je dnes již samozřejmost školského zařízení, která chce být úspěšnou a rozvíjející se.

Ale co je nové a dnes velmi důležité, to jsou rámcové vzdělávací programy a na ně navazující školní vzdělávací programy jednotlivých škol.

Máme zpracovaný ŠVP pro obor vzdělání Zahradnické práce (41-52-E/01) – **Estetikou k budoucnosti**, ŠVP pro obor vzdělání Potravinářská výroba (29-51-E/01) – **Cukrářská výroba**, ŠVP pro obor vzdělání Praktická škola dvouletá (78-62-C/02) – **Škola pro život**.

Střední škola k 10. 6. 2020 (závěrečné zkoušky)

obor vzdělání	počet žáků - absolventů
Zahradnické práce	6
Potravinářská výroba	2
Praktická škola dvouletá	0

f) Údaje o prevenci rizikového chování

Ve školním roce 2019/2020 došlo k dalšímu snížení rizikového chování u našich žáků. Projevily se opatření, které postupně zavádíme. To vše koordinujeme s odborníky z „AZ HELP“, kteří jsou nám ve všem nápomocní. Naše spolupráce začala s **dotáčním programem MŠMT „Bezpečné klima v českých školách“** na který jsme získali 80 000,-Kč. Zatím jsme uspořádali vzdělávání pro sborovnu formou metodické podpory a supervizí. Teambuldingové výjezdní školení zaměřené na skupinové a individuální supervizní metody práce a efektivní práci v pedagogickém týmu. Dále provádíme hodnocení a ovlivňování problémového chování žáků v našem zařízení. To vše přináší nezpochybnitelné úspěchy na pedagogickém poli. Tato spolupráce je naplánovaná také na další školní rok, aby nedošlo jen k nahodilým a dílčím úspěchům. Naším cílem je vybudovat ucelený systém pedagogického působení.

Intenzivní práce v jednotlivých ročnících, spolupráce všech pedagogů

1. prevence ostrakizace, šikanování a kyberšikany, podpora vztahů a spolupráce – JSME SAMI SEBOU, TOLERUJEME SE
2. prevence zneužívání návykových látek – CHOVÁME SE ODPOVĚDNĚ
3. sexualita – prevence pohlavně přenosných chorob, prevence homofobie, antikoncepce, intimita, vztahy a partnerství – INTIMITA A BLÍZKOST, DŮVĚRA A SEBEÚCTA
4. program dle objednávky školy, možnost výběru specializovaného tématu či prohloubení standardních témat



Všichni se aktivně podílejí na osvětě v těchto tématech a aktivně se zapojují do debat se studenty. Individuální přístup je cesta, která vede k osvětě a pochopení sama sebe a svého okolí. Drobné problémy přetrvávají, ale postupně nad nimi vítězíme.

Letos se na pořádání akcí mimo naše zařízení podepsala coronavirová nákaza, která vystavila stopku aktivitám, konaným od března do konce školního roku.

Akce pořádané naší školou v minulém školním roce

- **září**, adaptační den žáků střední školy,
- **říjen**, účast v celostátním projektu 72 hodin, výsadba stromů v parku, návštěva výstavy zahrádkářů v Sosnové a tradiční návštěva na dnech handicapových v Ostravě, kde jsme měli prodejní stánek.
- **listopad**, adventní výstava – „Zámek Velké Heraltice“ a „Neplachovice“. V rámci školy proběhl orientační běh a pravidelné zakrmování zvěře.
- **prosinec**, prodej našich výpěstků a výrobků na adventní výstavě u nás a na zámku v Kravařích. Návštěva Mikuláše ve škole. Uspořádání tradiční předvánoční páky, a uspořádání adventní výstavy v Litultovicích, Bruntále, Raduni a v Holasovicích, kde jsme opět nabízeli k prodeji své výrobky.
- **leden**, třikrát jsme si objednali zimní stadion v Horním Benešově, kde jezdíme hrát lední hokej. V době tuhé zimy pomáháme s příkrmováním lesní zvěře v okolí našeho zámku. Animační program – „Výstava betlému“,
- **únor**, soutěž zahradníků v aranžování „O nejkrásnější valentýnský stůl“. Návštěva prodejny s živými květy, kde se žáci dozvěděli, jak to chodí v přímém provozu.
- **březen**,
- **duben**,
- **květen**,
- **červen**, v těchto měsících jsme nepořádali žádné aktivity v rámci epidemiologické situace.

Rizikové chování v naší škole

1. Sebepoškozování

V tomto školním roce nedošlo k jedinému případu sebepoškozování. Také v tomto roce se nám společně podařilo snížit tento nešvar. Týmová práce a napojení na odborníky z AZ HELPU přináší ovoce.

2. Požití alkoholu

Tento školní rok nedošlo k požití alkoholických nápojů v prostorách školy.

3. Drogy

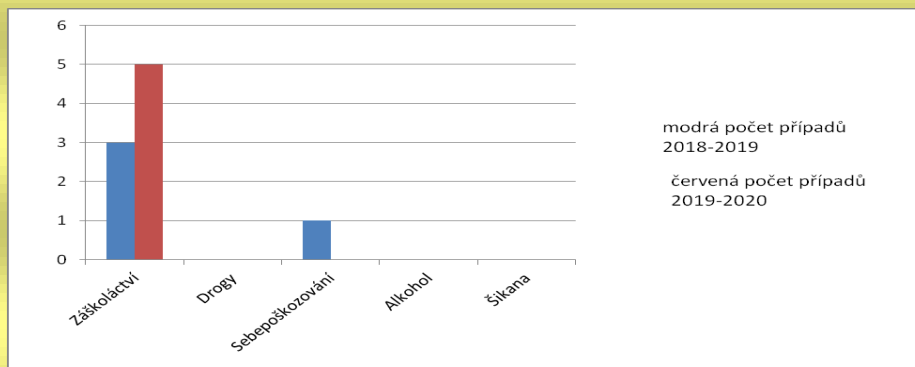
Tento školní rok nedošlo ke zneužití omamných látek v prostorách školy.

4. Šikana

V tomto školním roce jsme neevidovali žádný případ šikany.

5. Záškoláctví

Oproti minulému školnímu roku se situace nepatrně zhoršila. S žáky je individuálně pracováno. Je kontaktována rodina a celý problém se intenzivně řeší. U starších žáků dochází k tzv. skrytému záškoláctví, kdy neúčast ve vyučování omlouvají nedůvěryhodnými informacemi a snaží se tak vyhnout školním povinnostem. Také tento nešvar je individuálně řešen.



EVVO

Základní cíle plánu EVVO

- pochopit souvislosti mezi různými jevy v prostředí a lidskými aktivitami
- pracovat se znalostmi a dovednostmi žáků z oblasti životního prostředí
- učit žáky respektovat přírodu
- rozvíjet u žáků porozumění v souvislostem mezi environmentálními, ekonomickými a sociálními aspekty ve vztahu k udržitelnému rozvoji

Cílové skupiny

- žáci odborného učiliště
- žáci na internátě
- pedagogičtí a výchovní pracovníci
- nepedagogičtí pracovníci



Program EVVO je až do školního roku 2019/2020 zaměřen na životní prostředí a prostředí pro život, dále budeme pokračovat v činnostech odpadového hospodářství. Hlavním cílem je, aby žáci školy zlepšovali prostředí ve škole a jejím okolí a pečovali o ně a v rámci možností pečovali o životní prostředí obecně.

Oblast výchovně-vzdělávacího procesu

- hlavní téma: ***životní prostředí a prostředí pro život***
- do jednotlivých předmětů včetně odborného výcviku je možné zařazovat například tato témata:
 - životní prostředí jako pojem
 - životní prostředí jako součást běžného života aktivního občana
 - význam životního prostředí
 - životní prostředí pro další generace
 - životní prostředí na pracovištích
 - prostředí pro život jako pojem
 - prostředí pro život jako součást životních hodnot aktivního občana
 - kultura bydlení v souvislosti ekonomické, sociální a environmentální
 - kultura veřejných prostranství jako postoj demokratického a svobodného rozhodování ve vlastním i veřejném zájmu v souladu s právem a s principy
 - estetika a prostředí pro život jako součást rozvoje kompetencí znalostí a dovedností
 - kultura pracovního prostředí pro práci i odpočinek

Podle charakteru předmětu a typu hodiny je možné využít různé formy, útvary a metody. Například slohová práce, referát, vycházky do přírody, výlety, exkurze apod.

- vhodně zařadit ekologické a environmentální problematiky do tematických plánů a výuky jednotlivých předmětů
- nosný předmět pro environmentální výuku je ekologie, estetická výchova, výchova k občanství, praktická cvičení, odborný výcvik
- v těchto předmětech žáci provádí některé činnosti zaměřené na životní prostředí, ekologii a environmentální výchovu
- pozorování a rozbor společenstev v areálu školy
- botanická vycházka
- zoologická vycházka
- posouzení ekologické situace v okolí školy
- posouzení estetické situace v okolí školy, chodeb, tříd, zahradnických prostor
- sledování filmů a dokumentů na téma životního prostředí

Osnovy a učební texty jsou základním vodítkem, které jsou doplňovány:

- tematické exkurze
- výuka v přírodě
- výukové programy PC
- možnost připojit se k internetu v každé třídě
- zařazování besed s odborníky
- krátkodobé projekty
- účast na akcích environmentálního charakteru pořádaných různými institucemi



Odborné exkurze

V rámci odborné exkurze bude třídním učitelem zařazen vhodný pobyt žáků v přírodě např..

- pobyt v přírodě
- stanování
- turistická akce
- návštěva CHKO

Pro krátkodobé exkurze se zaměřením na životní prostředí a na prostředí pro život je možné využít blízké lokality a subjekty:

- přehrady Kružberk a Slezská Harta
- rozhledna v Sosnové
- rozhledna Velký Roudný
- rozhledna Stěbořice
- retenční nádrž Nový Dvůr
- ACF-CZ spol. s.r.o., Mosty u Jablunkova, +420 558 368 032 info@acf-cz.cz
- veřejná prostranství a okolí staveb v obci Velké Heraltice
- Heraltický potok - meandrující vodní tok s mrtvými rameny a pravidelně zaplavované Mokřadní louky. Lokalita s druhově bohatou faunou obratlovců.

Pro vícedenní exkurzi s ekologickým zaměřením je možné využít vzdálenější lokality, např.:

- přečerpávací přehrada Dlouhé Stráně
- pramen Odry
- vojenský prostor Libavá
- Lávový proud u Meziny, Venušina sopka
- Louky na Miroslavi, Horní Lipová
- Minizoo Horní Lipová
- ZOO Ostrava
- ZOO Olomouc
- ZOO Lešná
- arcibiskupské zahrady v Kroměříži
- Květná zahrada v Kroměříži
- Lednicko-valtický areál
- CHKO Beskydy
- CHKO Jeseníky

Průběh programu

Program je určen pro žáky střední školy. Žáci a učitelé spolu aktivně spolupracují a velká část ekonomických, sociálních a environmentálních odpovědností je ponechána žákům. Žáci jsou povzbuzováni ve své aktivní roli demokratického občanství a jsou vedeni k odpovědnosti za svoje jednání.

1. Žákům naší školy průběžně poskytovat znalosti, dovednosti a návyky potřebné pro ochranu životního prostředí.

Termín: trvale

Odpovídá: koordinátor EVVO

15



Spolupráce: pedagogičtí pracovníci a asistenti pedagogů

2. Zatraktivnit a udržovat společně s žáky okolí tříd, chodby, interiéry i venkovní prostory.
Termín: průběžně
Odpovídá: koordinátor EVVO
3. Vhodnou formou zvyšovat informovanost a kvalifikaci učitelů, učitelů OV a vychovatelů v oblasti ekonomické, sociální a environmentální odpovědnosti
Termín: průběžně
Odpovídá: vedení SŠ,DD a ŠJ
Spolupráce: koordinátor EVVO
4. Zachovávat či dokonce zlepšovat životní prostředí pro další generace v areálu ,SŠ, DD a ŠJ i v jeho těsném okolí
Termín: trvale
Odpovídá: pedagogičtí pracovníci, nepedagogičtí pracovníci
5. Dle projektu pokračovat v realizaci projektu parkových úprav areálu SŠ,DD a ŠJ
Termín: průběžně
Odpovídá: Ing.Gabriela Sglundová
Spolupráce: koordinátor EVVO, učitele OV
6. Problematiku rozvoje aktivního občanství, vytváření předpokladů pro solidární společnost, udržitelný rozvoj a demokratické vládnutí a problematiku ochrany životního prostředí používat ze zpracovaných Školních vzdělávacích programů..
Termín: trvalý
Odpovídá: koordinátor EVVO a ŠVP
7. Průběžně školu vybavovat metodickými materiály, vhodnými časopisy a literaturou potřebnou k EVVO. Vždy posoudit přínos těchto materiálů vzhledem k průběhu programu a intelektu žáků.
Termín: průběžně
Odpovídá: koordinátor EVVO
Spolupráce: učitelé
8. Iniciovat soutěže a pobyty s tematikou ochrany životního prostředí a udržitelného rozvoje.
Termín: průběžně
Odpovídá: koordinátor EVVO
Spolupráce: učitelé
9. Pokračovat v třídění odpadu – plasty, papír, použité baterie
Termín: trvale
Odpovídají: zaměstnanci školského zařízení
Spolupráce: koordinátor EVVO

Enviromentální výchova

- vede k uvědomování si podmínek života a nebezpečí při jeho ohrožování
- přispívá k poznávání a chápání souvislostí mezi vývojem lidské populace a vztahy prostředí v různých oblastech světa
- poskytuje znalosti, dovednosti a pěstuje návyky nezbytné pro každodenní jednání občana vůči prostředí
- učí hodnotit objektivnost a závažnost informací týkajících se ekologických problémů
- vede k odpovědnosti ve vztahu k biosféře, k ochraně přírody a přírodních zdrojů
- podněcuje aktivitu, tvořivost, toleranci, vstřícnost a ohleduplnost ve vztahu k prostředí
- přispívá k utváření zdravého životního stylu a k vnímání estetických hodnot prostředí
- směřuje k vlastní odpovědnosti za své jednání a k aktivnímu podílu na řešení environmentálních problémů
- chápe význam životního prostředí pro člověka a jedná v duchu udržitelného rozvoje

Je realizována ve vzdělávacích oblastech:

- Vzdělávání pro zdraví
- Estetické vzdělávání
- Jazykové vzdělávání
- Základy zahradnické produkce
- Základy ovocnictví a zelinářství
- Základy sadovnictví a květinářství



1. Učení v přírodě

Součástí školního areálu je velký park, kde probíhá výuka v takzvané „Zelené učebně“

Přírodní učebna EVVO, která sestává z malého kamenného kruhového ohniště jako centrálního bodu, laviček a je doplněna vysázenou zelení. Součástí „zelené učebny“ je „broukoviště“ a nově také „hmyzí domeček“. Součástí „zelené učebny“ jsou mobilní nádoby s osázenou zelení na estetizaci interní plochy veřejného prostranství.

Celá přírodní učebna je v souladu s tezemi stálého programu EVVO a vychází z konkrétních potřeb nejen našeho ŠVP, ale i ze samé podstaty – poznání a ochrany naší přírody.

2. Výuka žáků střední školy oboru vzdělání zahradnické práce v prostorách skleníků v areálu školského zařízení

Žáci se učí:

- pěstovat a ošetřovat různé druhy zeleniny
- pěstovat a ošetřovat různé druhy květin
- pěstovat a ošetřovat různé druhy sadovnického rostlinného materiálu
- pěstovat a ošetřovat ovocné rostliny
- využívat a zachovávat architektonické prvky v sadovnických úpravách
- systematiku rostlin
- různé choroby a škůdce rostlin
- sklizeň





- sklizeň a expedici našich výrobků

3. Informační tabule

V budově školského zařízení i v budově odborného výcviku (skleníky) jsou zřízeny nástěnky, na kterých jsou nebo budou prezentována tato témata:

- ekologický provoz školy
- aktivity a pobyty žáků v přírodě
- spotřeba a roční náklady energie, tepla a vody

4. Ekologický pobyt ENVIRON – enviromentální týdenní pobyt z důvodů epidemiologické situace se nerealizoval

5. Ekologizace školy a internátu

Exteriér školy je tvořen rozsáhlým, odborně udržovaným parkem, na jehož údržbě se budou i nadále v rámci pracovního vyučování, odborného výcviku a ekologických projektů zaměřených na prostředí školy podílet i žáci.

Údržba celého areálu se bude provádět ekologicky šetrnými metodami, k čemuž budou žáci vedeni.

Areál může i nadále sloužit pro plnění ekologických projektů v rámci výuky.

Výsledkem této činnosti bude i konkrétní úprava části areálu s estetickým a pedagogickým vyzněním. (Výsadba nových keřů a stromů, označení dřevin v našem parku, údržba učebního místa).

6. Interiér školy a internátu:

V učebnách, na chodbách a na internátě jsou umístěny pokojové rostliny, o které se ubytovaní i docházející žáci starají. Interiéry mají široký prostor a mohou sloužit jako galerie pro žákovské výtvary.

7. Třídění odpadů:

Ve škole i na internátě je zavedena separace odpadů na papír a plasty, sklo se třídí na místě mimo vnitřní prostory. Ve třídách a na chodbách budou umístěny barevně rozlišené nádoby-modré na papír, žluté na plasty. V rámci výuky se žákům vysvětluje význam recyklace odpadů.

8. Sběrové aktivity:

V rámci praktických cvičení a odborného výcviku žáci průběžně shromažďují druhotné suroviny (železo, barevné kovy, papír).

Získané peníze jsou pak využity pro exkurze a výlety.

9. Nebezpečný odpad: Tento odpad shromažďujeme dle platných směrnic. (Jedná se například o různé baterie, žárovky apod.).

10. Školní pozemky a park:

Při práci na našich pozemcích, v parku i v zelinářských stavbách (pařeniště, skleníky) žáky průběžně upozorňujeme na environmentální hlediska při pěstování



likvidaci odumřelých rostlin. (Například-šetrné používání umělých hnojiv, omezení chemické ochrany rostlin na úkor biologické a mechanické ochrany, využívání vody na závlahu z místního potoka, zakládání kompostů, štěpkování náletových dřevin, sušení sena, topení dřevem apod.).

11. Skladové hospodářství: Při skladování hnojiv, prostředků k ochraně rostlin, pohonných hmot a maziv postupovat nadále tak, aby nemohlo docházet k znečišťování životního prostředí.

12. Hospodaření s energií a vodou: Ve škole i na internátě jsou zavedeny úsporné žárovky, v zimním období se topí dle momentálního počasí, větrat intenzivně po krátkou dobu, omezit množství vody při sprchování.

13. Úklid a kuchyně: Pro úklidové práce je možné používat šetrné prostředky k životnímu prostředí a pro provoz školní kuchyně je možné nakupovat biopotraviny.

14: Administrativa: V kancelářích a ve škole můžeme do určité míry zavést recyklovatelný papír.

Spolupráce školského zařízení

- s rodiči: při Dni otevřených dveří seznamovat veřejnost s ekologickými aktivitami školy.
- se středisky ekologické výchovy: opět navázat spolupráci s ekologickým hnutím Areka-Opava(zrušeno s COVID opatřeními)
- s veřejností: při vánočních výstavách, při nabídce v zahradnictví, ostatní aktivity zrušeny s COVID opatřeními.

Materiální zajištění plánu EVVO

- doplňování odborné literatury
- doplňování videotéky
- dokupování výukových programů pro PC
- nákup recyklovaného papíru
- nákup potřeb pro třídění odpadu zajištění potřeb při realizaci aktivit na zlepšení prostředí pro život

g) Údaje o dalším vzdělávání pedagogických pracovníků SŠ

Edukace žáků s poruchou autistického spektra

Praktické příklady práva ve školství se zaměřením na školská zařízení pro výkon ochranné nebo ústavní výchovy

Základní školení pro administrátory v systému Edookit

Carvingová akademie – Certificate of participation

Program výtvarných kurzů a předváděcích akcí – Transfer na textil Novinka

h) Údaje o aktivitách a prezentaci školy na veřejnosti

Motokáry v Bruntále – první zářijové dny jsme zahájili jízdou na motokárách v Bruntále.

Vánoční pingpongiáda v Havířově - Ve spolupráci s Českou asociací stolního tenisu pod záštitou Moravskoslezského kraje byl připraven pro děti z dětského domova turnaj v pingpongu.

Turnaj se konal ve sportovní hale v Havířově a nutno dodat, že se účastnilo přes 12 dětských domovů. Účast byla velká a celkový počet závodníků se pohyboval kolem 65 dětí.



Lední hokej v Benešově

Soutěž v páce

Lyžařský výcvik - Od pondělí do pátku nás opět čekal lyžařský výcvik v hotelu Bahenec

1. Ročník výšlapu na Praděd - V sobotu 25.1. 2020 jsme se zúčastnili 1. ročníku výšlapu na Praděd, který pořádal dětský domov Vrbno pod Pradědem.

Turnaj v Badmintonu

Sportovní den v areálu zámku Velké Heraltice

Podzimní výstava Sosnová

Adventní výstava na zámku Velké Heraltice, Neplachovice, Kravaře

i) Údaje o výsledcích inspekce provedené Českou školní inspekcí

1. Kontrola ČŠI

Kontrola v tomto školním roce provedena nebyla, zúčastnili jsme se jen šetření on-line v rámci dotazování ČŠI.

j) Základní údaje o hospodaření školského zařízení

Náklady, výnosy a výsledek hospodaření, návrh na rozdělení zlepšeného výsledku hospodaření

Výnosy a náklady u závazných ukazatelů:

Příspěvky a dotace MŠMT (dle § 160, 163 a 171 zákona 561/2004 Sb. a § 14 zákona č. 218/2000 Sb. na tyto závazné ukazatele – příspěvky na vzdělání a účelové prostředky na obnovu nemovité kulturní památky – zámku.

ÚZ

33 353 26 427 368,00 Kč

33076 149 378,00 Kč

Celkem.....26 576 746,00 Kč

Výše uvedené závazné ukazatele byly ve sledovaném roce vyčerpány na 100%.

Příspěvky a dotace od zřizovatele – příspěvky na provoz a odpisy, na podporu modernizace a rozvoje ICT

ÚZ

1 6 263 000,00 Kč

205 462 000,00 Kč

206 40 000,00 Kč

Celkem.....6 765 000,00 Kč

Ukazatelé 1 a 205 byly v roce 2019 vyčerpány na 100 %. Ukazatel 206 bude vyčerpán do 31.3.2020. Závazný ukazatel – příspěvek na provoz ve sledovaném období činil celkově **33 341 746,- Kč**.



Výnosy a náklady z vlastní a doplňkové činnosti (pronájem majetku)

Výnosy

Výnosy celkem 34 600 055,15 Kč

Z toho výnosy z hlavní a doplňkové činnosti
za rok 2019 činily 1 298 309,15 Kč

Z toho:

601 – výnosy z prodeje vlastních výrobků	272 777,00 Kč
602 – výnosy z prodeje služeb	550 020,00 Kč
603 – výnosy z pronájmu	92 794,6200 Kč
648 – čerpání fondů	49 278,42,00 Kč
649 – ostatní výnosy z činnosti	276 582,00 Kč

Z toho:

Nejvyšší objem výnosů činí výnosy z prodeje služeb v celkové výši 550 020 Kč a ostatní výnosy z činnosti ve výši 276 582 Kč .

661 – 669 finanční výnosy 56 856,63 Kč

U finančních výnosů došlo k výraznému navýšení vlivem zapojení organizace do cash-poolingu u Komerční banky , které přináší snížení bankovních poplatků a výrazné navýšení úroků. Nárůst úroků je rovněž ovlivněn navýšením počtu organizací zapojených do cash-poolingu. Navýšení přijatých úroků proti minulému roku činí 47 461,17 Kč.

Ve srovnání s rokem 2018 došlo k snížení celkových výnosů z vlastní a doplňkové činnosti

o 245 710,35 Kč

Snížení výnosů v 2019 výrazně ovlivnilo čerpání fondů – účet 648 . V roce 2018 byl obrat na uvedeném účtu 281 231,- Kč , v roce 2019 pouze 49 278,42Kč.

Náklady

Náklady celkem 34 600 055,15 Kč

z toho:

501 – spotřeba materiálu 2 715 337,85 Kč

Nejvýznamnější nákladovou položku ve výši 25,6 % z celkové spotřeby materiálu tvoří spotřeba potravin.



Snížení spotřeby potravin i přes vyšší počet strážníků, ovlivnila výhodná a nižší cena při nákupu potravin.

Celkové náklady na spotřebu materiálu jsou vzhledem k počtu dětí umístěných v dětském domově v průběhu sledovaného období zhruba na stejné úrovni roku 2018.

502 – spotřeba energie 1 669 048, 20 Kč

Spotřeba plynu za rok 2019 se oproti roku 2018 zvýšila o 29 MWh , ve finančním vyjádření 105 565,20,- Kč.

Spotřeba elektrické energie za 2019 ve srovnání s rokem 2018 je vyšší o 65 790,- Kč .

Celková spotřeba elektrické energie za rok 2019 je 121,20 MWh , což je o 5,33 MWh nižší ve srovnání s rokem 2019. Zvýšení celkové spotřeby elektrické energie v Kč a snížení spotřeby v MWh svědčí o navýšení ceny elektrické energie za uvedené období.

V roce 2019 došlo k výraznému navýšení spotřeby vody o 1 017 m³, v Kč o 26 561,- Kč.

Spotřebu vody ovlivnila infekční nákaza, kdy se muselo prát a dezinfikovat veškeré prádlo na DD.

Celkově ve spotřebě všech výše uvedených energií v Kč ve srovnání s předchozím rokem, došlo k navýšení

o 204 916,20 Kč.

Toto navýšení je zapříčiněno **zvýšením cen energií a zvýšením spotřeby vody.**

Spotřeba energií v Kč

Spotřeba energie/rok	2017	2018	2019
Elektrická energie	377 930 /Vodafone 39364/	419 877 /Vodafone 43845/	469 670 /Vodafone 51 699/
Zemní plyn	964 202	969 675	1 039 538
Voda	60 279	74 580	108 141

511 – opravy a udržování 891 798,10- Kč

Celkové náklady na úpravu a udržování jsou o 123 674,90- Kč nižší ve srovnání s předchozím rokem. Náklady na neinvestiční opravy a údržbu nemovitého majetku za rok 2019 činily 507 434,- Kč . Jednalo se především o opravy ÚT a elektroinstalace na škole, ve skleníku a DD. Dále opravy obkladů a oprava podlah . Oprava litinového plotu ve výši 49 550,- a oprava střechy 12 200,- Kč v důsledku škodných událostí. Z vlastních zdrojů na financování výše uvedených oprav majetku bylo použito 516 225 ,-Kč.

Ostatní opravy a udržování probíhaly standardně jako každý rok.

512 – cestovné náhrady za tuzemské služební cesty 20 008,00 Kč

518 – ostatní služby 870 488,- Kč

Náklady u ostatních služeb jsou zhruba na stejné úrovni předchozího roku.



521 – mzdové náklady 19 764 200,00 Kč

Mzdové náklady v porovnání s minulým obdobím vzrostly o 3 597 456,00 Kč . Tento nárůst byl způsoben zvýšením platů nepedagogických a pedagogických pracovníků v roce 2019 .
Za uvedené období fond odměn nebyl čerpán na odměny zaměstnanců.

524 – zákonné sociální pojištění 6 570 436,00 Kč
525 – jiné sociální pojištění (Kooperaiva) 75 384,65 Kč
527 – zákonné sociální náklady 530 087,38 Kč
528 – jiné sociální náklady 261 535,00 Kč

Uvedené nákladové položky jsou vzhledem k výši mzdových nákladů na stejné úrovni předchozího účetního období.

538 – jiné daně a poplatky 3 250,00 Kč
551 – odpisy dlouhodobého majetku 462 516,00 Kč
558 – náklady z DDHM 739 621,78 ,30

K výraznému zvýšení u nákladů na pořízení dlouhodobého drobného majetku v porovnání s loňským rokem o 490 073,48,- Kč, došlo z důvodu nákupu chladících vitrín, pece, lednicí, indukční desky ,robotů a váh pro potravinářský učební obor – cukráři. Obnovy vybavení PC na účtárně a NTB na DD. Vybavení DD novými TV z důvodu zavedení DVB-T 2.

Celkový výsledek hospodaření za organizaci činí 0 Kč

Z toho :

V hlavní činnosti výsledek hospodaření ve výši 0 Kč

Z toho

Hospodářský výsledek z příspěvku zřizovatele 0 Kč

Hospodářský výsledek z vlastních zdrojů - 92 794,59 Kč

V doplňkové činnosti došlo ke zlepšenému výsledku hospodaření ve výši + 92 794,59 Kč

Výnosy z činnosti jsou o 302 418,58 ,- Kč nižší oproti minulému roku .

Tento pokles ovlivnil především:

- pokles výnosů z prodeje služeb o 58 743,- Kč

- čerpání fondů , které je ve srovnání s předchozím obdobím o 231 952,58 Kč nižší. Toto snížení výrazně ovlivnilo čerpání fondu odměn v roce 2018.

Celková výše nákladů v hlavní činnosti organizace je na stejné úrovni minulého účetního období.

Přesto není celkové hospodaření organizace za rok 2019 vlivem uvedených skutečností ztrátové.

Byl vykázán zhoršený hospodářský výsledek z hlavní činnosti/ z vlastní činnosti/ a zlepšený hospodářský výsledek z činnosti vedlejší /doplňková činnost/.

čerpání účelových dotací

výnosy v hlavní činnosti v členění na státní rozpočet, rozpočet zřizovatele, další poskytnuté dotace dle jednotlivých účelových znaků, vyhodnocení jejich čerpání, informace o případné výši nedočerpaných prostředků a důvodech jejího nevyčerpání, vlastní příjmy (bez DČ) vč. Rozboru a hodnocení možností jejich opakování a vývoje v dalších letech

Zařízení účtovalo na 2 paragrafech:

**3124 – Speciální střední školy
3133 - Ústavy péče pro mládež – dětský domov a internát**

ÚZ 1

Závazný ukazatel – provozní náklady celkem za IČ	6 263 000,00 Kč
Čerpání v roce 2019 celkem	6 263 000,00 Kč
Vratka	0,00 Kč

Rozdělení dle §:

3124	650 000,00 Kč
3133	5 613 000,00 Kč
Vratka	0,00 Kč

ÚZ 205

Účelově určeno na účetní odpisy DHM	462 000,00 Kč
Čerpání v roce 2019 celkem	462 000,00 Kč
Vratka	0,00 Kč

Účetní odpisy za celé zařízení byly v celkové výši 462 516,00 Kč.
Rozdíl ve výši 516,- Kč byl pokryt z vlastních zdrojů organizace.

ÚZ 206

Na podporu modernizace a rozvoje ITC	40 000,- Kč
Bude čerpáno v roce 2020 do 31.3.2020	

ÚZ 33353

Přímé náklady na vzdělání – MŠMT	26 427 368,00 Kč
Čerpání v roce 2019 celkem	26 427 368,00 Kč
z toho prostředky na platy	19 232 912,00 Kč
prostředky na OON	115 000,00 Kč
zákonné odvody	6 577 716,00 Kč
FKSP	384 659,00 Kč
přímý ONIV	117 081,00 Kč



Vratka 0,00 Kč

ÚZ 33076

Částečné vyrovnání mezikrajových rozdílů 149 378,- Kč
Čerpání v roce 2019 149 378,- Kč

Z toho prostředky na platy 109 920,- Kč
Zákonné odvody 37 260,- Kč
FKSP 2 198,- Kč

*Vyhodnocení čerpání účelových prostředků (dotací) ze **státního rozpočtu**, v členění dle jednotlivých účelových znaků, zhodnocení okolností, které měly vliv na výši jejich čerpání, případné odchylky skutečného čerpání od rozpočtovaných ukazatelů, skutečnosti ovlivňující jednotkové výkony ve sledovaném roce, informace o případné výši nedočerpaných prostředků a důvodech jejich nevyčerpání*

Príspevky a dotace - MŠMT:

ÚZ 33353 – přímé náklady na vzdělávání – kraje čerpání na 100 % 26 427 368,00 Kč
ÚZ 33076 – částečné vyrovnání mezikrajových rozdílů 149 378,00 Kč

Celkové dotace ze státního rozpočtu: 26 576 746,00 Kč

Poskytnuté prostředky byly využity hospodárně a splnily daný účel.

*Vyhodnocení čerpání účelových prostředků (dotací) z **rozpočtu zřizovatele** v členění dle jednotlivých účelových znaků, vyhodnocení jejich čerpání, informace o případné výši nedočerpaných prostředků a důvodech jejich nevyčerpání.*

ÚZ 1 – provozní náklady 6 263 000,00 Kč

Čerpání na 100 %.

Největší položkou čerpání rozpočtu jsou spotřeba materiálu/ z toho spotřeb potravin/ , spotřeba energií, opravy a udržování a ostatní služby.

ÚZ 205

účelově určeno na krytí účetních odpisů dlouhodobého hmotného a nehmotného majetku
462 000,00 Kč

Čerpání na 100 %.

Celková výše účetních odpisů, v našem zařízení pouze dlouhodobého hmotného majetku, byla v částce 462 516 ,00 Kč.

Částka 516,00 Kč byla dokryta z vlastních zdrojů.

ÚZ 206 – na podporu modernizace a rozvoje ITC 40 000,- Kč

V roce 2019 nečerpáno, bude čerpáno v 2020.

náklady v hlavní činnosti – analýza čerpání prostředků hodnoceného roku, rozbor položek, které se významně podílejí na celkové výši výdajů – energie, opravy, služby, materiálové náklady, hodnocení alespoň meziročního vývoje jednotlivých nákladů včetně komentáře a interpretace změnových indexů

Největší část provozních nákladů tvoří náklady na přímé vzdělávání, spotřebované energie, potraviny, opravy a udržování nemovitého i ostatního majetku a ostatní služby

Náklady celkem 34 600 055,12 Kč

501 – spotřeba materiálu..... 2 715 337,85 Kč

rozpis významnějších nákladových položek :

- potraviny	1 104 255,00 Kč
- nákup PHM pro služební auta	126 419,67 Kč
- fotomateriál – tonery do kopírek, tiskáren	76 659,67 Kč
- kancelářské potřeby spotřební materiál	72 376,00 Kč
- čisticí a desinfekční prostředky	74 904,53 Kč
- léky a zdravotnický materiál DD	59 547,00 Kč
- hygiena pro děti i zaměstnance	104 400,16 Kč
- DDHM jiný do 3000,-	171 125,78 Kč

502 - spotřeba energií 1 669 048,20 ,00 Kč

- spotřeba elektrické energie	521 369,00 Kč
- přeúčtována elektr. energie Vodafone	- 51 699,00 Kč
- spotřeba vody	108 141,00 Kč
- spotřeba zemního plynu	1 039 538,20,00 Kč

V roce 2019 je spotřeba elektrické energie po úpravě přeúčtování elektrické energie Vodafone vyšší proti minulému období o 49 793 ,- Kč .

Spotřeba plynu za 2019 je v porovnání s rokem 2018 o 69 863,- Kč vyšší.

Celková spotřeba plynu za tento rok činí 1 073,13 MWh.

511 – opravy a udržování 891 798,10 Kč

rozpis významnějších nákladových položek :

- opravy a údržba nemovitého majetku	507 434,00 Kč
- opravy a údržba movitých věcí	159 735,00 Kč
- opravy PC, tiskáren, kopírek, internetu	1 170,00 Kč
- opravy a údržba strojů a zařízení	40 621,90 Kč
- údržba – malování, nátěry	258 808,20 Kč
- opravy služebních aut	61 805,00 Kč



Za rok 2019 oproti roku 2018 se výše uvedené náklady za opravy a udržování snížily o 123 675- Kč.

512 – cestovní náhrady za tuzemské služební cesty..... 20 008,00 Kč

518 – ostatní služby 870 488,00Kč

rozpis významnějších nákladových položek :

- služby pošt	20 669,00 Kč
- internet	30 000,00 Kč
- telefonní poplatky	45 369,77 Kč
- cestovné dětí z DD	28 810,00 Kč
- služba na zpracování mezd	177 757,00 Kč
- likvidace odpadů	19 887,61 Kč
- úklid.služba-čištění matrací, sedaček, podlah. krytin	40 627,00 Kč
- revize a odborné prohlídky	118 171,18 Kč
- náklad na poplatky za bankovní služby	8 731,00 Kč
- upgrade,technická podpora	95 615,00 Kč
- propagace,inzerce	55 797,00 Kč
- pobyty dětí z DD	7 890,00 Kč
- stravování dětí DD v jiných školách	15 178,00 Kč
- správa a údržba softwaru	13 676,73 Kč
- deratizace, dezinfekce	8 603,10 Kč
- školní služby	10 135,00 Kč
- vstupné kulturní, sportovní akce	48 798,00 Kč

521 – mzdové náklady 19 764 220,00 Kč

- mzdové náklady zaměstnanců	19 372 982,00 Kč
- mzdové náklady – dohody o provedení práce	115 000,00 Kč
- mzda zkušební komise	1 300,00 Kč
- odstupné	0,00 Kč
- odměna za produktivní práci žákům SŠ - ÚZ 5	
- zahradnické práce	114 773,00 Kč
- cukrářská výroba	66 803,00 Kč
- žáci na praktické výuce v kuchyni	2 880,00 Kč
- náhrady za dočasnou pracovní neschopnost	90 482,00 Kč

Došlo ke zvýšení mzdových nákladů z titulu zvýšení platů pedagogických a nepedagogických zaměstnanců regionálního školství.

524 – zákonné sociální pojištění..... 6 570 436,00 Kč

525 – jiné sociální pojištění (Kooperativa Praha,4,2%) 75 384,65 Kč

527 – zákonné sociální náklady 530 087,38,00 Kč

Z toho :

- základní příděl do FKSP	389 269,28,00 Kč
- preventivní lékařské prohlídky	8 400,00 Kč



528 – jiné sociální náklady	261 535,00 Kč
- kapesné pro děti z DD	66 820,00 Kč
- dárky dětem z DD	45 715,00 Kč
- příspěvek při dosažení zletilosti	149 000,00 Kč

Vzhledem k počtu dětí v dětském domově, jsou sociální náklady na úrovni roku 2018.

538 – jiné daně a poplatky	3 250,00 Kč
547 – manka a škody	0,00 Kč
549 – ostatní náklady z činnosti.....	12 700,00 Kč
551 - odpisy dlouhodobého majetku	462 516,00 Kč
558 – náklady z DDHM	739 621,78 Kč
- náklad z DDNM	0,00 Kč
- náklad z DDHM – 3-40 tis. Kč	433 787,63 Kč
- náklad z DDHM učební pomůcky od 3 0000	41 790,00 Kč
- náklad DDHM nábytek 3-40 tis.	147 983,59 Kč
- VT-PC, monitory, tablety, NTB	73 417,00 Kč

Zvýšení nákladů z DDHM o 490 073,48 oproti roku 2018 ovlivnil nákup DDHM – pece, lednice, chladírenské vitríny, váha pro potravinářský obor vzdělávání cukrářská výroba. Vybavení kanceláře PC a dětský domov nákupem NBT a TV, z důvodu přechodu vysílání na DVB-T2.

Výsledek hospodaření – rozbor dosažení výsledku hospodaření v hlavní a doplňkové činnosti včetně komentáře, informace o jeho krytí, návrh na rozdělení do peněžních fondů organizace

**Příjmy z vlastní činnosti a doplňkové činnosti (pronájem majetku)
činily v roce 2019 celkem..... 1 298 309,15 Kč**

Z toho:

601 – výnosy z prodeje vlastních výrobků.....	272 777,00 Kč
602 – výnosy z prodeje služeb.....	550 020,00 Kč
z toho:	
- výnosy za produktivní práci žáků	18 657,00 Kč
- výnosy za stravování	377 114,00 Kč
- výnosy za ubytování na internátě	22 500,00 Kč
- výnosy za ošetrovné	125 382,00 Kč
- výnosy za dopravu na praxi	6 367,00 Kč

Příjmy z vlastní a doplňkové činnosti jsou ve srovnání s rokem 2018 nižší o 255 105,81 Kč.



Pokles zapříčinilo snížení výnosů z prodeje služeb o 58 743,- Kč -, čerpání fondů snížení o 231 952,58 Kč a snížení ostatních výnosů z činnosti o 34 052,- Kč.

Naopak ke zvýšení došlo v finančních výnosech . Zvýšily se úroky přijaté o 47 463,96 Kč oproti minulému roku. Zde se odrazilo zapojení vyššího počtu organizací do cash-poolingu.

603 – výnosy z pronájmu 92 794,62,- Kč

Z toho :

Vodafone Praha	54 793,00 Kč
Obec Velké Heraltice	38 001,62 Kč

Výnosy z pronájmu zahrnují nájem :

- půdních prostor a umístění zařízení firmy Vodafone Praha,
- nájem pozemků s obcí Velké Heraltice, za účelem umístění a provozování vodovodních vrtů

648 – čerpání fondů 49 278,42 Kč

Dary -	27 480,00 Kč
Čerpání RF ostatní	21 798,42,00Kč

649 – ostatní výnosy z činnosti..... 276 582,00 Kč

přídavky na děti	213 840,00 Kč
náhrady za ztráty,škody	4 401,00 Kč
náhrady od pojišťovny	58 341,00 Kč
železný šrot (vyřazen DDHM)	0,00 Kč
dřevo z parku	0,00 Kč

Ostatní výnosy s porovnáním s rokem 2018 jsou nižší o 34 052,- Kč . Snížení těchto výnosů ovlivnila výše přídavků na děti , zde došlo k snížení oproti minulému roku o 33 182,- Kč .Na toto snížení měla dopad věková struktura nově přijatých dětí do DD.

Výsledek hospodaření za rok 2019..... 0 Kč

- v hlavní činnosti/ vlastní činnost/ bylo dosaženo 0 Kč

Z toho

VH z příspěvku zřizovatele 0 Kč

VH z vlastních zdrojů - 92 794,59 Kč

- v hospodářské činnosti / doplňková činnost/bylo dosaženo + 92 794,59 Kč

Rozdělení kladného výsledku hospodaření do fondů: 0 Kč

příděl do rezervního fondu 0 Kč

příděl do fondu odměn 0 Kč



Mzdové náklady, průměrný plat v návaznosti na počet zaměstnanců a zdroje financování, přehled o uskutečněných zahraničních pracovních cestách

Na mzdové náklady byly použity následující ÚZ:

ÚZ 33353 - přímé náklady na vzdělání – kraje za IČ	26 427 368 Kč
- prostředky na platy pedagogů a nepedagogů	19 232 912,00 Kč
- ostatní osobní náklady	115 000,00 Kč
- zákonné odvody	6 577 716,00 Kč
- FKSP	384 659,00 Kč
- ONIV přímý	117 081,00 Kč
ÚZ 33076	
Částečné vyrovnání mezikrajových rozdílů	149 378,00 Kč
- Přímé náklady na platy	109 920,00 Kč
- Zákonné odvody	37 260,00 Kč
- FKSP	2 198,00 Kč

Celkové náklady na vzdělání v roce 2019 činily..... 26 576 746,00 Kč

Výše uvedený ÚZ –33353, 33076 byl čerpány na 100 %.

Průměrný plat

pedagogického pracovníka ve SŠ:	53 756,00 Kč
učitele OV ve SŠ:	36 698,00 Kč
pedagogického pracovníka v DD:	36 412,00 Kč
asistenta pedagoga	25 987,00 Kč
speciální pedagog	35 822,00 Kč
nepedagogického pracovníka:	24 524,00 Kč

Výše průměrných platů byla vypočtena z výkazu P 1-04 r. 2019:

Přepočtený počet pedagogických pracovníků	29,9753
Přepočtený počet nepedagogických pracovníků	19,4713
Průměrný přepočtený počet všech zaměstnanců:	49,4466

V roce 2019 se neuskutečnily žádné zahraniční cesty.

Plnění plánu hospodaření dle hladiny významnosti stanovené odvětvovým odborem

Plán hospodaření byl celkově v souladu se skutečností, až na níže uvedené drobné odchylky :

Náklady

501 – Spotřeba materiálu, co se týče účtu syntetické evidence ve srovnání s plánem k navýšení ve výši 160 459,85- Kč, v procentuálním vyjádření zvýšení oproti plánu o 6,28 %
Z toho



501 03 – spotřeba potravin - zvýšení oproti plánu o 43 976,96,- Kč, v procentech 3,72%. Zapříčiněno vyšším počtem odebraných obědů za dané období způsobené- vyšší počet dětí v DD a zaměstnanců odebírajících obědy

501 04- PHM, oleje mazadla – ve srovnání s plánem navýšení o 21,82 % . Navýšení ovlivněno cenou pohonných hmot v roce 2019 a zvýšenou spotřebou PHM, způsobenou jízdami vyššího počtu řidičů ze strany zaměstnanců

501 05- léky, zdravotní materiál – výše spotřeby vyšší o 33,20 % dle finančního plánu pro rok 2019 Zvýšení je způsobné navýšením počtu narozených dětí v RS matky s dětmi a celkovým navýšením dětí v DD.

502 - spotřeba energie – spotřebu energii podstatně ovlivnila spotřeba vody, která ve srovnání s plánem 2019 byla vyšší o 53 141,- Kč, což představuje v procentuálním vyjádření navýšení o 96,92 %.

Vyšší spotřebu vody výrazně ovlivnila infekce na DD.

Spotřeba plynu a elektřiny ve srovnání s plánem je zhruba na stejné úrovni.

511 - opravy a udržování – v položce opravy a udržování nemovitého majetku došlo ve srovnání s plánem ke snížení 49,51 %, v Kč 497 566,-. V roce 2019 pouze běžné opravy a údržba nemovitosti. U ostatních

oprav došlo ve srovnání s plánem 2019 rovněž k úspoře 208 201,90 Kč, což činí úsporu 18,93%.

512 – cestovné ve srovnání s plánem pro rok 2019 úspora o 31,01 % z důvodu nižšího počtu pracovních cest

518 – ostatní služby ve srovnání s plánem na stejné úrovni. Zanedbatelné celkové snížení oproti plánu o 1,97 %.

521 – mzdové náklady – ve srovnání s plánem vyšší o 19,32 % - došlo k navýšení platů v průběhu roku 2019 u pedagogických i nepedagogických zaměstnanců

524 – zákonné sociální pojištění – k navýšení těchto nákladů o 18,4 % došlo rovněž z důvodu navýšení mezd

527 – zákonné sociální náklady - zvýšení oproti finančnímu plánu o 62,60% navýšení ovlivnil hlavně zvýšený příděl do FKSP z objemu navýšení hrubých mezd , dále vyšší počet zaměstnanců s povinností preventivní prohlídky dle časového harmonogramu a dále vyšší výdaje na OOPP dle § 24 ZDP.

538 – Jiné daně a poplatky – správní poplatky byly v reále o 18,75 % nižší než ve stanoveném plánu.

549- nárůst o 100 %, z důvodu uvedení 0 v plánu pro rok 2019

558 – náklady z drobného dlouhodobého majetku

ve srovnání s finančním plánem zvýšení o 29,76% , způsobené nákupem vybavenosti cukrářského oboru chladicími vitrínami, lednicemi, robotem a pečící troubou.

569- navýšení o 88,03 % z důvodů zvýšení finančních nákladů spojených s docházkou na ZŠ – vyšší počet dětí docházejících na ZŠ a MŠ – vyšší poplatky např. SRPŠ

591- Daň z příjmu – jedná se o srážkovou daň z přijatých úroků, které v roce 2019 vzrostly vlivem zapojení organizace do Cash-Poolingu KB v roce 2016. Od uvedeného roku se zvedají úroky a tím roste i výše srážkové daně z přijatých úroků.

Výnosy

602- výnosy z prodeje služeb v porovnání s plánem 2019 jsou vyšší o 18,54 %, což představuje 86 020,- Kč

603 – výnosy z pronájmů- na úrovni finančního plánu pro rok 2019

648 – čerpání fondů – ve srovnání s plánem roku 2019 zvýšení 39 278,42 Kč vlivem čerpání daru z roku 2019 a roku předchozího

649 - Ostatní výnosy z činnosti – zvýšení oproti plánu 2019 o 25,26 %. Vyšší výnosy z ostatních činností ovlivnila výše přijatých pojistných plnění a PnD

662 - Úroky – vzrostly ve srovnání s plánem o 49 856,63 Kč a to vlivem zapojení do Cash-Poolingu KB

Péče o spravovaný majetek, investiční činnost, údržba a opravy, majetek včetně informace o jeho inventarizaci, informace o pronájmech svěřeného nemovitého majetku (v souladu s údaji zadanými v elektronické databázi FaMa+) a o případných pojistných událostech

Informace o nemovitém majetku ve správě organizace

Dle ZL a výpisu z katastru nemovitostí, máme ve správě tyto budovy:

Č.p. 1 Velké Heraltice – zámecká budova – nemovitá kulturní památka. Budova slouží celému zařízení jako škola, dětský domov, internát, ŠJ a prostory pro správní úseky. Každoročně se na budově provádí opravy, rekonstrukce či technické zhodnocení.

Č.p. 158 Velké Heraltice – rodinný domek – neobydlený a v současné době chátrající – viz inventarizační zpráva.

Bez č.p. zahradnictví č. parcely 276 – oranžerie – sloužící na odborný výcvik SŠ obor zahradnictví.

Bez č.p. zahradnictví – 277/2 skleníky – rovněž slouží SŠ – odbornému výcviku učňů.

Bez č.p. 277/3 – kůlna – slouží jako parkování malotraktoru, vlečky, zahradního traktoru a řeziva.

k) Údaje o zapojení školy do rozvojových a mezinárodních programů

Program **Ekoškola** je mezinárodní vzdělávací program, jehož hlavním cílem je, aby žáci snižovali ekologický dopad školy a svého jednání na životní prostředí a zlepšili prostředí ve škole a jejím okolí.

Pro dílčí plnění našeho cíle- zlepšování prostředí ve škole a jejím okolí jsme se aktivně zapojili do projektu 72hodin. Do projektu se zapojili všichni žáci společně se svými učiteli a správními zaměstnanci.



Co je 72 hodin?

6. ROČNÍK DOBROVOLNICKÉHO PROJEKTU, DO KTERÉHO SE ZAPOJILO JIŽ VÍCE NEŽ 50 000 LIDÍ - MÁKNEM A BUDE TO...!

Výsledkem těchto projektů bude mnoho úsměvů, radosti, dobrých pocitů z vykonané práce a mnoho dalších pozitivních účinků.

- Realizace projektu s názvem „Bezpečná zelená učebna“
- Splupráce na prořezávce lesního porostu v katastru obce Velké Heraltice
- Ekotop film - Mezinárodní filmový festival Ekotopfilm je festival dokumentárních filmů zaměřený na životní prostředí a trvale udržitelný rozvoj
- Vzdělávací akce pro odborníky a pro učitelé





zahradnických oborů, firma Pasič

- Aktivní procházka parky okolo centra města Opavy, formou hádanek a her se žáci seznámili se současnými i někdejšími památníky, sochařskými díly, fontánami a stavbami, jež spoluvytvářely prostor promenádních parků.



k) Údaje o zapojení školy do dalšího vzdělávání v rámci celoživotního učení

Carvingová akademie – Certificate of participation

Program výtvarných kurzů a předváděcích akcí – Transfer na textil Novinka

Praktický seminář Fa Klia Bohuslavice, Pasič

m) Údaje o předložených a školou realizovaných projektech financovaných z cizích zdrojů

Projekt Síla úspěchu = kompaktní a zdravý kolektiv
č.j. PRCH-IPBK-0200/2017

Ve školním roce 2019/2020 došlo ke značnému snížení rizikového chování u našich žáků. Projevily se opatření, které postupně zavádíme. To vše koordinujeme s odborníky z „AZ HELP“, kteří jsou nám ve všem nápomocni. Naše spolupráce začala s dotačním programem MŠMT „Bezpečné klima v českých školách“ na který jsme získali 80 000,-Kč. Zatím jsme uspořádali vzdělávání pro sborovnu formou metodické podpory a supervizí. Teambuldingové výjezdní školení zaměřené na skupinové a individuální supervizi metody práce a efektivní práci v pedagogickém týmu. Dále provádíme hodnocení a ovlivňování problémového chování žáků v našem zařízení. To vše přináší nezpochybnitelné úspěchy na pedagogickém poli. Tato spolupráce je naplánovaná také na další školní rok, aby nedošlo jen k nahodilým a dílčím úspěchům. Samotný projekt je zaměřen na podporu bezpečného klimatu v naší škole prostřednictvím realizace komplexního programu zahrnujícího kontinuální vzdělávání pedagogů (i nepedagogů) pracovníků školy formou DVPP, pravidelnou metodickou podporu pedagogů ze strany externí instituce (NNO, PPP, SVP) a pravidelnou vnější (individuální i skupinovou případovou, týmovou a metodickou) supervizi. Program bude realizován po celý rok 2018 a dále bude pokračovat formou následného DVPP, metodické podpory a supervize v roce 2019 a dále.

n) Údaje o spolupráci s odborovými organizacemi, organizacemi zaměstnavatelů a dalšími partnery při plnění úkolů ve vzdělávání

Důvodem získání více zkušeností v oboru vzdělání Zahradnické práce se zaměřením na květinářské a aranžérské práce, jsme oslovili zahradnické firmy a nabídli zajištění odborného výcviku na jejich provozovně. Žáci by se seznámili s provozem v praxi, osvojili si nové technologické postupy, vyzkoušeli jiné nástroje a materiály. Zároveň žáci pomohou při sadovnických kompozic zahrad a parků přispět svými nabytými praktickými dovednostmi. V sezónních měsících provádějí příležitostní vazby s následným prodejem.

Po vzájemné návštěvě v dané firmě jsme se již dohodli, že nám vytvoří 2 pracovní místa pro žáky se



sníženou pracovní schopností, s návrhem, aby místa byla zachována do budoucna a po získání výučního listu tyto žáky zaměstnávala. Tato zpráva potěšila nejen nás, ale i žáky, kteří by měli zájem v oboru vzdělání Zahradnické práce zůstat.

Již druhým rokem nabízíme našim žákům obor vzdělání Potravinářská výroba se zaměřením na cukrářskou výrobu. Žáci tohoto oboru vzdělání již získali mnoho odborných zkušeností v provozovnách v širokém okolí našeho školského zařízení – již s partnery při plnění úkolů ve vzdělávání. Budoucností je tyto žáky zaměstnat v cukrárnách, pekárnách, závodech veřejného stravování.

Naším cílem je uplatnit žáky se speciálními vzdělávacími potřebami na trhu práce.

o) Údaje o předložených projektech realizované školou z vlastních zdrojů

Realizované projekty:

Interní projekt „Zelený domov“ – tento interní projekt běží již 9 let, jedná se o vzpomínku absolventů dětského domova na svůj život po dobu svého pobytu. Absolventi střední školy oboru zednické a zahradnické práce si vysadí svůj „strom života“ v areálu svého mládí, tzn. zámeckého parku Velké Heraltice.

„Jaro v Evropě“ – na základě několikaleté spolupráce s Radou Evropské unie v ozelenění naší planety se účastníme projektu „Jaro v Evropě“. Jsme rádi, že tímto činem můžeme kladně přispět k estetizaci a humanizaci prostředí, nejen našeho, nýbrž lidí okolního světa – Evropské unie.

Výukou i realizovanými projekty jako je Jaro v Evropě, Zelený domov, usilujeme o rozvoj funkčních gramotností jednotlivých žáků.

Projekt v rámci spolupráce MŠ, ZŠ Opava a blízké okolí „Pohádkový park“ – projekt vznikl na základě optimalizace a efektivnosti v navázání spolupráce s dětmi a rodiči v blízkém okolí. Děti našeho dětského domova připravili hravé atrakce – smyslové hry, zručnost a koordinační pohyby.

V tomto školním roce nebyly realizovány akce z důvodu epidemiologické situace.

Zpráva o střední škole

SŠ - obor vzdělání Zahradnické práce se zaměřením na květinářské a aranžérské práce

Odborný výcvik probíhá z velké části nejen v areálu školního zahradnictví a přilehlém parku, ale i v blízkém okolí. Pod pedagogickým dozorem žáci ošetřují různé dřeviny, květiny, ojediněle je realizována i údržba zahrad u RD. Veškeré práce v průběhu školního roku jsou ovlivňovány ročním obdobím a vegetačním procesem, nároky rostlin a jejich požadavky při pěstování. Hlavním cílem výuky je osvojení si pracovních postupů u jednotlivých prací, získání vědomostí k jednotlivým druhům květin, dokázat je pěstovat a ošetřovat a následně použít v praxi. Ať už se jedná o aranžování květin, dekorací interiérů, sesazování mis podle nároků jednotlivých druhů rostlin, ale i učí se připravovat substráty pro pěstování rostlin, výsevy, množení rostlin, jejich následné ošetřování během růstu. Dále je odborný výcvik zaměřen na estetiku a zručnost ve vazbě a aranžování živých květin. Výrobky žáků jsou pak prezentovány na výstavách a trzích. Navštívili jsme G centrum MIKASA v Ostravě, kde jsme seniorům a zdravotně postiženým pomáhali s adventní vazbou, v Opavě Vilu Vančurovou, zde žáci opět pomáhali seniorům s adventní vazbou, dále pak výstav u příležitosti adventu v Kravařích, Velkých Heralticích, v Bruntále, Neplachovicích, v Opavě ,34



ZŠ Havlíčkova. Přínosná je účast na floristických soutěžích na SŠ v Ostravě, na zahrádkářské výstavě „Přerovské babí léto“, zdobení sálu na zahrádkářský ples ve Neplachovicích a naše vlastní soutěž k Valentýnu.

Závěrečnou praktickou zkoušku vykonávají žáci 3. ročníku zahradníku v areálu školního zahradnictví, zde prezentují své dovednosti získané během studia. I tento obor vyžaduje kvalitní přípravu s možností úspěšného uplatnění na trhu práce.

SŠ - obor vzdělání Potravinářská výroba se zaměřením na cukrářskou výrobu

Tento obor vyučujeme na naší škole již třetím rokem. Odborný výcvik probíhá v nově rekonstruovaných prostorách školského zařízení (zámku). Žáci prvního ročníku zvládají základní technologie přípravy těst, náplní a polev, tvarování výrobků, principy pečení a dohotovení výrobků včetně zdobení a způsoby uchovávání hotových výrobků v závislosti na jejich trvanlivost. Hospodárně využívají materiál a energie při přípravě pokrmů. Při expedici dodržují základní zásady estetiky.

Žáci druhého a třetího ročníku již vyrábějí výrobky na zakázku, na výstavy a trhy. Svě výrobky prezentují na výstavách a prezentaci našeho zařízení v OC Breda – veletrh vzdělávání. Kvalitní příprava žáků by jim měla usnadnit a dopomoci ke zdárnému uplatnění na trhu práce a jejich začlenění se do společnosti.

SŠ – obor vzdělání Praktická škola dvouletá

Žákyně se připravují na péči o rodinu a vedení domácností, žáci získávají dovednosti a zdokonalení v praktické činnosti. V souladu s učebními plány chlapci pomáhají při údržbě parku a jeho areálu.

Základní údaje o činnosti dětského domova a internátu

I. Charakteristika dětského domova

Dětský domov ve Velkých Heralticích je rodinného typu dle zřizovací listiny s kapacitou 48 dětí, které žijí v 6 rodinných skupinách. Součástí dětského domova je internát s kapacitou 20 dětí, kterým nebyla soudně nařízená ústavní výchova. DD zajišťuje základní právo každého dítěte na výchovu a vzdělávání, pečuje o děti podle jejich individuálních potřeb a zájmů, plní úkoly výchovné, vzdělávací a sociální. Na severní Moravě je DD Velké Heraltice jediným zařízením, které poskytuje komplexní služby nezletilým těhotným dívkám, nezletilým matkám a jejich dětem.

Účelem zařízení je zajišťovat nezletilé osobě, a to zpravidla ve věku od 3 do 18 let, případně zletilé osobě do 19 let (dále jen "dítě"), na základě rozhodnutí soudu o ústavní výchově nebo o předběžném opatření, náhradní výchovnou péči v zájmu jeho zdravého vývoje, řádné výchovy a vzdělávání. Některé děti a mládež jsou v dětském domově jen po dobu předběžného opatření, u jiných může soud předběžné opatření prodloužit, zrušit nebo změnit v ústavní výchovu. Tím se počty dětí během celého roku mění a mohou se měnit i počty rodinných skupin.

Zařízení může, na základě žádosti, poskytovat plné přímé zaopatření zletilé nezaopatřené osobě po



ukončení výkonu ústavní výchovy, připravující se na budoucí povolání, nejdéle však do věku 26 let, a to dle Smlouvy o setrvání v péči zařízení, uzavřené mezi zletilou nezaopatřenou osobou a zařízením, nejpozději do 1 roku od ukončení ústavní výchovy.

Do zařízení jsou umísťovány i děti s mentálním, tělesným, smyslovým postižením, s vadami řeči, popřípadě s více vadami, u nichž byla nařízena ústavní výchova, nebo nařízeno předběžné opatření, pokud stupeň zdravotního postižení neodpovídá jejich umístění do zařízení sociální péče, zařízení sociálních služeb, nebo do specializovaného zdravotnického zařízení.

Děti mohou v zařízení navštěvovat střední školu nebo dojíždět do jiných zařízení či navštěvovat základní nebo mateřskou školu v obci, popřípadě v blízkém okolí.

Posláním našeho zařízení je vzdělávání žáků se speciálními vzdělávacími potřebami, řádná výchova a vzdělávání dětí a mládeže s nařízenou ústavní výchovou. Cílem pracovníků zařízení je zajištění zdravého psychosociálního vývoje osobnosti, minimalizace patologických jevů vzniklých v předchozí nedostatečné rodinné výchově, zlepšení prospěchu a chování dětí, výchova ke zdravému životnímu stylu, odstranění sociální a zdravotní bariéry a příprava na život mimo zařízení.



Ve školním roce 2019/2020 jsme v dětském domově pracovali s 6 rodinnými skupinami. Děti mají možnost účastnit se psychotherapeutického programu, psychologické terapie a poradenství, které poskytuje soukromá psycholožka. Tyto aktivity jsou poskytovány jednou za čtrnáct dní.

Důležitým faktorem v naší práci s dětmi je, kromě společné přípravy dětí do školy, aktivní vyplnění volného času dětí. Děti se mohou věnovat zájmovým aktivitám jak v dětském domově, tak i mimo něj, talentovaným dětem je umožněno docházení do

ZUŠ.

Pro **zájmové aktivity** má dětský domov výborné podmínky. Jednak je to přírodní prostředí zámeckého parku s hřištěm, vhodné pro veškeré venkovní a hlavně sportovní aktivity, dále pak mohou v areálu zámku sportovat v tělocvičně, v posilovně a herně stolního tenisu. Další hlavní aktivitou jsou výtvarné činnosti, děti mohou využívat výtvarnou dílnu vybavenou keramickou pecí.

Část traktu, kde je umístěn dětský domov, tvoří internát. Na internát jsou umísťováni žáci se speciálně vzdělávacími potřebami, kteří studují na „E“ oborech nebo Praktické škole dvouleté v našem zařízení. K zájmovým činnostem mohou využívat v průběhu týdne nabízené kroužky a aktivity stejně, jako děti DD.

II. Hodnocení výchovné činnosti

Údaje o dětech

Stavy dětí v dětském domově se v jednotlivých měsících lišily a to z důvodu příchodu a odchodu dětí na základě rozhodnutí soudu. Evidenční přehled umístěných dětí v dětském domově je proměnlivý, v některých měsících dokonce ze dne na den, proto se počty dětí v každém měsíci týkají všech dětí, které v daném měsíci přišly i odešly. Průměrný stav dětí v DD ve školním roce 2019/2020 včetně prázdnin činil 43 dětí.



Evidenční přehled dětí v jednotlivých měsících

	<i>Předběžné opatření a ústavní vých.</i>	<i>Děti na základě dohody</i>	<i>Počet rodinných skupin</i>	<i>Průměrný stav všech dětí v DD v měsíci</i>	<i>Počet dětí umístěných na Internátě</i>	<i>Celkem DD+Internát</i>
9/2019	43	3	6	46	9	55
10/2019	40	3	6	43	9	52
11/2019	40	3	6	43	9	52
12/2019	36	3	6	39	9	48
1/2020	38	3	6	41	9	50
2/2020	38	3	6	41	9	50
3/2020	39	3	6	42	8	50
4/2020	39	3	6	42	8	50
5/2020	44	3	6	47	8	55
6/2020	42	3	6	45	8	53
7/2020	42	2	6	44	-	44
8/2020	41	2	6	43	-	43

Struktura dětí v jednotlivých měsících

	<i>Nezl. matky</i>	<i>Děti matek</i>	<i>Děti na DD do 15 let</i>	<i>Děti nad 15 let</i>	<i>dohody</i>	<i>Celkem</i>
9/2019	6	6	17	14	3	46
10/2019	4	4	17	15	3	43
11/2019	4	4	17	15	3	43
12/2019	4	4	17	11	3	39
1/2020	5	5	17	11	3	41
2/2020	5	5	17	11	3	41
3/2020	6	6	16	11	3	42
4/2020	7	7	15	9	3	42
5/2020	7	7	18	12	3	47
6/2020	6	6	16	14	3	45
7/2020	5	5	15	17	2	44
8/2020	5	5	14	17	2	43

Výchovně-vzdělávací činnost

- Výchovná - předcházet negativním projevům chování
- zmírňovat a odstraňovat vzniklé poruchy chování



- přispívat ke zdravému a osobnostnímu vývoji dítěte

Vzdělávací - podpora vzdělání (pravidelná školní docházka)

- příprava na vyučování
- podpora sebero-zvíjení dítěte – volný čas
- vštěpování norem slušného chování
- respektování autorit
- podpora inkluzivní edukace

Sociální - plné začlenění do společnosti

- dopomoc rodině k návratu dítěte do původního prostředí
- učení sociálními rolím a akceptování norem společnosti

Zájmová činnost

Důraz je kladen na aktivní a rozmanitou činnost, ve které by se děti a mládež mohou realizovat, odbourávat své různé omezení a podporovat zdravý způsob života (nejen po stránce tělesné, ale především psychické a mravně-volní).

Významnou roli zde mají zájmové kroužky, rozvíjející výtvarné, hudební, taneční, sportovní, společenské a pracovní-technické a nadání dětí.

Přehled činností jednotlivých zájmových kroužků v dětském domově

• Výtvarně – keramický kroužek

Keramická dílna - netradiční techniky – práce s pedigem, voskem, dekupage, tiffani technika apod.

Hobby dílna - výtvarné techniky, drátkování, pergamano.

Zájmový kroužek je zaměřen na jemnou a hrubou motoriku, estetickém citění a smysluplné trávení volného času.

• Sportovní kroužek

Fotbal, florbal – příprava na prezentace zařízení, na soutěže.

Stolní tenis.

Kondiční cvičení – workout, cvičení podbarvené hudbou.

Plavání – zlepšování plaveckých schopností, aktivní relaxace.

• Střelecký kroužek

Zájmový kroužek je zaměřený na seznámení se zbraní, technické parametry, zákon – nošení, povolení, nedovolené ozbrojování, postupy v krizových situacích.

• Cvičení matek s dětmi

Zájmový kroužek zaměřený na: - podporu pohybového vývoje, rozvoj řeči, vnímání rytmu, smyslové vnímání, učení nápodobou, cvičení zaměřené emočním vazby mezi matkou a dítětem.

• Člověče nezlob se



Deskové hry, karetní hry.

- **Volnočasové aktivity**

Zájmový kroužek zaměřený na kvízy, hlavolamy, hádanky, společenské hry, deskové hry, počítačové hry, šipky, stolní fotbal apod.

- **Kulinářský kroužek**

Zájmový kroužek zaměřený na vaření, pečení, zdravou výživu, zpracování potravin, kombinace potravin, příprava příloh, zeleninových salátů atd.

- **Počítačový kroužek**

Rozvoj počítačových dovedností, nebezpečí na sociálních sítích, orientace a vyhledávání zboží na internetu.

Ukončení ústavní výchovy ve školním roce 2019/2020

V průběhu školního roku a prázdnin ukončilo pobyt v dětském domově celkem 27 dětí a 30 dětí nastoupilo. 23 dětí ukončilo pobyt v dětském domově na základě rozhodnutí soudu o zrušení předběžného opatření či ústavní výchovy. Dále ukončením ústavní výchovy či dohody se zařízením. 4 děti přešly do jiných zařízení.

Náhradní rodinná péče

Do náhradní rodinné péče se nám v tomto roce podařilo umístit 2 děti.

III. Údaje o pracovnících

Provoz dětského domova a internátu zajišťovalo v období září 2019 – srpen 2020 dle úvazků 12 vychovatelů, vedoucí vychovatelka, speciální pedagog – etoped, denní vychovatelka, z toho 3 muži. Noční provoz pak zajišťovali 4 pracovníci sociální péče a nočního provozu (z toho 4 muži).

Odbornou kvalifikaci si doplňovali 2 vychovatelé v oblasti speciální pedagogiky formou CŽV. Odbornou kvalifikaci si prohlubovali 4 vychovatele v oblasti sociální patologie a sociální práce.

V zařízení pracují zdravotní a sociální pracovníci.

IV. Další vzdělávání pedagogických pracovníků

Další vzdělávání pedagogických pracovníků bylo realizováno v CŽV, dále absolvováním akreditovaných kurzů, školení, výcviků, přednášek a samostudiem. Poznatky z těchto akcí si měli možnost pedagogičtí pracovníci vyměňovat na pedagogických poradách a praktikovat je v praxi.



V. Aktivity dětského domova

Září

- Motokáry
- Rekreační rybolov
- Pracovní úřad Opava

Říjen

- Opava BOIS - střelnice
- Davidův mlýn
- Uhlířský vrch Bruntál
- Fungolf Ostrava
- Návštěva zoo



Listopad

- Zámek Hradec nad Moravicí
- Krtečkova stezka
- Adventní výstavka na zámku
- Emotion park Ostrava

Prosinec

- Soutěž v pečení vánočního cukroví na rodinných skupinách
- Vánoční trhy
- Mikuláš na zámku
- Štědrý večer na zámku

Leden

- Výšlap Praděd
- Sněhové šílenství – stavění ze sněhu
- Návštěva aquaparku

Únor

- Rozhledna Sosnová
- Výlet Kružberk
- Turnaj v mini badmintonu

Březen

- Jarní koupele
- Jízda zručnosti v areálu

Duben

- Stezkou okolím Hartý
- Výlety do přírody

Květen

- Cyklo výlet po okolí
- Výlety a procházky do přírody



Červen

- Zoo Ostrava
- Výlety a procházky po přírodě

Červenec a srpen

- Výlety za koupáním do okolí
- Letní pobyt Mokřinky
- Turistika okolím na kolech

VI. Zhodnocení prevence sociálně-patologických jevů

Sebepoškozování

V tomto školním roce nedošlo k žádnému případu sebepoškozování u našich dětí. Díky preventivnímu působení vychovatelů, a také i speciálního pedagoga – etopeda, se u žádných dětí neprojevila tendence k výraznějšímu typu sebepoškozování, a ani jiným podobným jevům, jako je tetování nebo peacing na různých částech těla.

Požítí alkoholu

Tento školní rok nedošlo k požití alkoholu v prostorech domova ani jeho okolí našimi dětmi. K jedinému incidentu došlo při dovolence jednoho chlapce při návštěvě rodiny. Chlapec do našeho zařízení přijel pod vlivem alkoholu a následně na dětském domově vystřízlivěl pod dohledem pracovníků. Tato událost byla řešena s otcem chlapce a také se sociální pracovníci. Při další dovolence se již toto neopakovalo.

Fyzické napadení – omezování osobní svobody

V tomto školním roce došlo k sedmi případům fyzického napadení mezi dětmi. Všechny tyto incidenty byly řešeny přes Policii České republiky jako přestupek proti soužití. U všech těchto napadení bylo pro jistotu zajištěno ošetření ve zdravotnickém zařízení. Napadení se vždy obešlo bez vážnějšího následku na zdraví dětí. Incidenty se také řešily v rámci domova formou individuálních rozhovorů s agresory i napadenými. Jednalo se konflikty mezi dětmi, často vyvolané prchlivostí a aktuálním nepochopením dané situace. Nikdy zde nedošlo k rozvinutí šikanózního chování agresora vůči oběti napadení.

Útěky

V tomto školním roce došlo k osmdesáti útěkům u dvacet čtyři dětí. Většina útěků měla ráz krátkodobého charakteru, kdy se děti nevrátily v určený čas z vycházky, z povolené dovolenky v rodině nebo se jednalo o impulzivní reakci na nenadálou situaci.

Drogy

Tento školní rok jsme evidovali 3 případy užití omamné a psychotropní látky – THC a jednou Pervitn. Všechny tři případy požití se týkaly jedné dívky, která se do zařízení z dovolenky vracela pozitivní.

VII. Závěr

Spolupracující organizace

- Krajský úřad Moravskoslezského kraje
- Dětský diagnostický ústav Bohumín
- Diagnostický ústav pro mládež Ostrava
- Referáty sociální péče měst a obcí
- Okresní soudy
- Okresní státní zastupitelství Opava
- Pedagogicko - psychologická poradna v Opavě a v Bruntále
- SPC Srdce v Opavě
- Policie České republiky
- Základní a střední školy, kam děti docházejí
- ZUŠ v Opavě

Zapojení do projektů

- projekt v rámci ESF Domu na půl cesty Timotei „Zkus to sám už teď“ – se zaměřením na lepší adaptabilitu dětí z DD do běžného života,
- projekt **Začni správně – pomoc mladým lidem z dětského domova nebo pěstounské péče**, aby se po odchodu postavili na vlastní nohy a byli schopni žít plnohodnotný a samostatný život. Uděluje každoročně **ocenění BÍLÁ VRÁNA**, které je určeno těm, kteří **prošli v průběhu svého života ústavní výchovou nebo náhradní rodinnou péčí a následně ve svém životě uspěli.**

Kontroly domova

- Pravidelné **kontroly ze Státního zastupitelství** JUDr. Mazáčové dle zákona 109/2002 Sb.- čtvrtletí. Závěry všech těchto kontrol byly ve školním roce 2019/2020 **bez zásadních připomínek příznivé.**
- Čtvrtletní návštěvy sociálních pracovníků, které mají možnost s dětmi hovořit, konzultovat problematiku s vedením, etopedem, sociální pracovnící.
- Dvakrát ročně navštěvuje zařízení koordinátor z DDÚ Bohumín, který kontroluje a konzultuje posouzení dítěte podle § 2, odst. 10, zákona č. 109/2002 Sb. dle Programu rozvoje osobnosti dítěte.
- Ostatní kontroly proběhly v rámci celého zařízení a jsou součástí celkové zprávy.



Hodnocení krátkodobých a dlouhodobých cílů

1. Krátkodobé cíle

V minulém školním roce jsme si stanovili tyto krátkodobé cíle:

- nadále pokračovat ve filozofii „komunitní“ škola, udržovat vazby s blízkým i širokým okolím, propagovat naše zařízení,
 - postupné rozšíření prostor - odborné učebny a šatny ve škole pro nový obor vzdělání - potravinářská výroba,
 - snažit se získat finanční prostředky formou dotace na základě zpracovaného projektu - obnova dřevinného vegetačního prvku v areálu zámku V.H.,
 - realizace akce – postupná oprava oranžerie v zahradnictví,
 - zapojení se do akcí – potravinová sbírka k mezinárodnímu dni chudoby a projekt „72 hodin“,
 - aktivní zapojení dětí do sportovních a kulturních akcí s cílem eliminace sociálně-patologických jevů,
- pokračovat v zapojení do soutěže EKOškola Moravskoslezského kraje, ekologizace školy i DD.

Pro tento školní rok jsme si stanovili tyto dílčí priority:

- nadále pokračovat ve filozofii „komunitní“ škola, udržovat vazby s blízkým i širokým okolím, propagovat naše zařízení,
 - prohloubení formy distanční výuky na základě schopností našich žáků a s přihlédnutím k jejich materiálním podmínkám,
 - realizace stavební akce - rozšíření šaten ve škole pro nový obor vzdělání - potravinářská výroba,
 - pokračovat v prořezávce dřevin v parku s financováním z vlastních zdrojů a na základě zpracovaného projektu - obnova dřevinného vegetačního prvku v areálu zámku V.H.,
 - zapojení se do akcí – potravinová sbírka k mezinárodnímu dni chudoby a projekt „72 hodin“,
 - aktivní zapojení dětí do sportovních a kulturních akcí s cílem eliminace sociálně -patologických jevů ,
- pokračovat v zapojení do soutěže EKOškola Moravskoslezského kraje, ekologizace školy i DD.

2. Dlouhodobé cíle

Jedná se zejména o tyto cíle:

- pokračovat v trendu zapojení našich dětí do projektů, jak krajských tak i dalších, s cílem nejen získání a prohloubení dílčích kompetencí, ale i co nejlepší přípravy na budoucí povolání a přechod do samostatného života,
- nadále prohlubovat spolupráci s partnery za účelem realizace odborného výcviku, pobytů dětí v přírodě a zimního pobytu školy v přírodě na základě uzavření smluv o partnerství a vzájemné spolupráci
- zapojit se do grantů s cílem získání prostředků či jiných benefitů z fondů EU či jiných fondů, navazovat spolupráci s nadacemi a dalšími potenciálními partnery, období bylo zajištěno nejen vzdělávání a výchova a to jak ve škole tak i na DD, ale i různorodé kulturní a sportovní aktivity a činnosti, pobyty a v neposlední řadě i opravy a rekonstrukce majetku, který máme ve správě,
- dále rozvíjet spolupráci s organizací TRIGON a.s. Ostrava - např. Evropské dny handicapu, rekvalifikace... s cílem propagace nejen našeho školského zařízení ,ale zároveň i zřizovatele.



3. ***VYHODNOCENÍ***

Krátkodobé cíle se nám daří plnit. Došlo jen ke skluzu u stavebních akcí a to z důvodu koronaviru a dále z důvodu nedostatečných stavebních kapacit na trhu či jednání s památkáři. Naši činnost to ale neovlivnilo.

Dlouhodobé cíle reflektují náplň a činnost našeho školského zařízení a jsou podle toho také nastaveny.

Výroční zpráva o činnosti školského zařízení školního roku 2019/2020 byla projednána vedením školy dne 15. 10. 2020, na pracovních poradách zaměstnanců dne 19. a 21. 10. 2020 a schválena školskou radou dne 22. 10. 2020.

Zpracovali: Mgr. Tomáš Široký, Ing. Gabriela Sglundová a kolektiv pracovníků

